



REALIZACJA INWESTYCJI GAZOWYCH NA OBSZARACH OBJĘTYCH WSPARCIEM Z ARiMR



Agencja Restrukturyzacji
i Modernizacji Rolnictwa



INFORMACJE O INWESTORZE

GAZ-SYSTEM jest spółką akcyjną Skarbu Państwa o znaczeniu strategicznym dla polskiej gospodarki. Kluczowym zadaniem spółki jest zarządzanie najważniejszymi gazociągami w Polsce oraz transport paliw gazowych siecią przesyłową na terenie całego kraju do sieci dystrybucyjnych oraz do odbiorców końcowych podłączonych do systemu przesyłowego. GAZ-SYSTEM, wspólnie z europejskimi operatorami systemów przesyłowych gazu, jest zaangażowany w realizację projektu pn. **Nordycko-Baltycki Korytarz Wodorowy**. Inwestycja wzmocni

bezpieczeństwo energetyczne regionu, zmniejszy zależność od importowanej energii z paliw kopalnych oraz będzie odgrywała istotną rolę w dekarbonizacji energochłonnych gałęzi przemysłu zlokalizowanych wzdłuż korytarza. Projekt ma również znaczny potencjał, aby przyczynić się do osiągnięcia unijnego celu redukcji emisji gazów cieplarnianych poprzez zastąpienie obecnej produkcji opartej na paliwach kopalnych i stosowaniu paliw kopalnych w przemyśle, sektorze transportowym, elektroenergetyce i ciepłownictwie.

Spółka GAZ-SYSTEM obecnie zarządza krajową gazową infrastrukturą przesyłową, na którą składają się:



Terminal LNG



ponad **12 121 km**
gazociągów
wysokiego ciśnienia



828 stacje gazowe



14 tłoczni



36 węzłów

MAPA INWESTYCJI KLUCZOWYCH

Schemat sieci przesyłowej



Agencja Restrukturyzacji i Modernizacji Rolnictwa jest państwową osobą prawną. Nadzór nad Agencją sprawuje minister właściwy do spraw rozwoju wsi, a w zakresie gospodarki finansowej – minister właściwy do spraw finansów publicznych.

Zadaniem Agencji jest wspieranie:

- inwestycji w rolnictwie, rybołówstwie, przetwórstwie produktów rolnych oraz przetwórstwie ryb, skorupiaków i mięczaków;
- przedsięwzięć związanych ze wznowieniem produkcji w gospodarstwach rolnych i działach specjalnych produkcji rolnej, w których wystąpiły szkody spowodowane przez suszę, grad, deszcz nawalny, ujemne skutki przezimowania, przymrozki wiosenne, powódź, huragan, piorun, obsuniecie się ziemi lub lawinę;
- poprawy struktury agrarnej, w tym tworzenia i powiększania gospodarstw rodzinnych;
- powstawania i rozwoju grup producentów rolnych i ich związków;
- rozwoju rolnictwa ekologicznego i edukacji w zakresie ekologii;
- zbioru, transportu i unieszkodliwiania padłych zwierząt gospodarskich;
- realizacji innych zadań wynikających z polityki państwa w zakresie rolnictwa, rozwoju wsi, rynków rolnych i przetwórstwa produktów rolnych lub ze Wspólnej Polityki Rolnej lub w zakresie objętym działem administracji rządowej - rybołówstwo.



Realizowane przez GAZ-SYSTEM prace polegające na rozbudowie lub modernizacji Krajowego Systemu Przesyłowego mogą mieć wpływ na powierzchnię kwalifikującą się lub objętą dopłatami, wśród których można wyróżnić, m.in.:



PŁATNOŚCI BEZPOŚREDNIE I PRZEJŚCIOWE WSPARCIE KRAJOWE

Podstawowe wsparcie dochodów

Przystępuje rolnikowi, który spełnia kryteria rolnika aktywnego zawodowo oraz kwalifikujący się obszar gospodarstwa, w odniesieniu do którego, wystąpiono z wnioskiem o przyznanie płatności, jest nie mniejszy niż 1 ha.

Płatność ta przysługuje także w przypadku posiadania przez rolnika mniejszej powierzchni pod warunkiem, że rolnik ubiega się o przyznanie płatności do zwierząt lub płatności dobrostanowej a łączna kwota płatności bezpośrednich, jakie miałyby zostać przyznane w danym roku temu rolnikowi, przed zastosowaniem kar, w tym kar administracyjnych, wynosi co najmniej równoważność kwoty 200 euro w przeliczeniu na PLN. Podstawowe wsparcie dochodów jest płat-

nością roczną do kwalifikującego się hektara, jednolitą w całym kraju, niezależną od prowadzonego kierunku produkcji rolnej oraz uzyskanymi efektami i wielkością produkcji.

Schematy na rzecz klimatu, środowiska i dobrostanu zwierząt (ekoschematy)

Wszyscy rolnicy ubiegający się o podstawowe wsparcie dochodów mogą ubiegać się również o przyznanie płatności w ramach ekoschematów, których realizacja jest dobrowolna. Jest to rodzaj interwencji, w ramach których za realizację praktyk korzystnych dla środowiska, klimatu i dobrostanu zwierząt, rolnik może otrzymać dodatkowe płatności. Płatności w ramach ekoschematów są przyznawane w formie płatności:

- do obszarów z roślinami miododajnymi;
- do rolnictwa węglowego i zarządzania składnikami odżywczymi;
- do integrowanej produkcji roślin;
- do biologicznej ochrony upraw;
- do retencjonowania wody na trwałych użytkach zielonych;
- do gruntów wyłączonych z produkcji;
- dobrostanowej.

Płatność dla młodych rolników

Jest to płatność dla rolników, którzy po raz pierwszy zakładają gospodarstwo rolne lub którzy założyli takie gospodarstwo w ciągu pięciu lat przed pierwszym złożeniem wniosku o przyznanie podstawowego wsparcia dochodów. Płatność dla młodych rolników jest przyznawana rolnikowi, jeżeli spełnia m.in. następujące warunki: kryterium wieku (ma nie więcej niż 40 lat); kryterium wykształcenia/stażu pracy; kieruje gospodarstwem, co oznacza, że prowadzi działalność rolniczą w gospodarstwie osobiście, na własny rachunek i we własnym imieniu, ponosi koszty i czerpie korzyści w związku z prowadzeniem tej działalności.

Płatność dla młodych rolników może być przyznawana przez okres 5 kolejnych lat, z tym że ostatnia może zostać wypłacona za 2027 r.

Płatność redystrybucyjna

Płatność redystrybucyjna jest przyznawana rolnikowi, jeżeli łączna powierzchnia gruntów będących w posiadaniu tego rolnika w dniu 31 maja roku, w którym został złożony wniosek o przyznanie tej płatności, wynosi co najmniej 1 ha i nie przekracza 300 ha. Płatność ta polega na podniesieniu wysokości stawki podstawowego wsparcia dochodów do powierzchni gruntów nie większej niż 30 ha.

Wsparcie dochodów związane z wielkością produkcji

Wsparcie dochodów związane z wielkością produkcji obejmuje szereg rocznych płatności i jest przyznawane w granicach określonych limitów ilościowych oraz oparte na ustalonych powierzchniach lub na ustalonej liczbie zwierząt. Głównym celem jest wsparcie sektorów, które mają szczególne znaczenie gospodarcze, środowiskowe lub społeczne oraz znajdują się w trudnej sytuacji.

Wsparcie dochodów związane z produkcją do roślin

Przystępuje do powierzchni uprawy buraków cukrowych, roślin pastewnych, roślin strączkowych na nasiona, truskawek, ziemniaków skrobiowych, pomidorów, chmielu, lnu, konopi włóknistych. Płatność do powierzchni uprawy chmielu ma charakter regionalny, natomiast pozostałe mają zasięg ogólnokrajowy. Warunkiem przyznania płatności do buraków cukrowych, ziemniaków skrobiowych i pomidorów jest zawarcie przez rolnika umowy z ich odbiorcą.

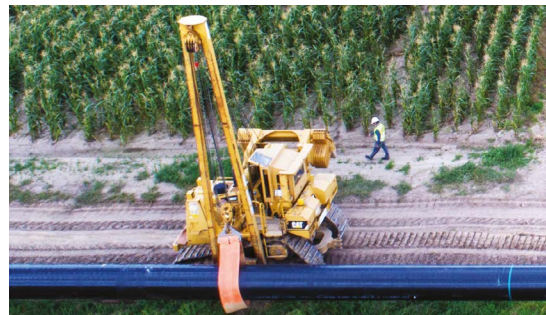
Przejęciowe wsparcie krajowe

Uzupełniająca płatność podstawowa, przysługuje rolnikowi do powierzchni:

- upraw określonych rodzajów/grup roślin,
- gruntów ornych, na których nie jest prowadzona uprawa roślin,
 - do których zostało przyznane podstawowe wsparcie dochodów.

Płatność dla małych gospodarstw

Płatność przysługuje rolnikom, którzy posiadają nie więcej niż 5 ha użytków rolnych. Jest to płatność, która zastępuje wszystkie płatności bezpośrednie o jakie wnioskował rolnik, w tym ekoschematy. Rolnicy ubiegający się o tę płatność mogą dodatkowo ubiegać się o przyznanie przejściowego wsparcia krajowego (uzupełniającej płatności podstawowej lub płatności niezwiązanej do tytoniu) oraz o płatności obszarowe w ramach środków rozwoju obszarów wiejskich (płatności ONW, ekologiczne, rolno-środowiskowo-klimatyczne, zalesieniowe). Stawka płatności wynosi równowartość w złotych kwoty 225 euro/ha powierzchni zatwierdzonej do podstawowego wsparcia dochodów. Maksymalna kwota płatności wynosi nie więcej niż równowartość w złotych kwoty 1 125 euro.





PŁATNOŚCI OBSZAROWE W RAMACH PS WPR 2023-2027 ORAZ PROW 2014-2020

Płatności ONW* (PS WPR 2023-2027)

Płatność przysługuje rolnikowi, który spełnia kryteria rolnika aktywnego zawodowo, do powierzchni użytków rolnych, w lub ich części, położonych na obszarach ONW, wynoszącej nie więcej niż 75 ha (maksymalny limit) oraz jeżeli są spełnione warunki przyznania pomocy w ramach podstawowego wsparcia dochodów.

Płatność ONW jest przyznawana w wysokości:

- 100% stawki podstawowej - do powierzchni do 25 ha,
- 50% stawki podstawowej – do powierzchni powyżej 25 ha do 50 ha,
- 25% stawki podstawowej – do powierzchni powyżej 50 ha do 75 ha.

Płatność rolno-środowiskowo-klimatyczna (PROW 2014-2020)

Płatność rolno-środowiskowo-klimatyczna przyznawana jest beneficjentowi (rolnikowi, zarządcy, grupie rolników lub grupie rolników i zarządców), który na posiadanych użytkach rolnych lub obszarach przyrodniczych realizuje zobowiązanie – w ramach określonego pakietu albo jego wariantu – związane z realizacją praktyk służących zrównoważonemu gospodarowaniu gruntami, ochronie cennych siedlisk przyrodniczych i zagrożonych gatunków ptaków, różnorodności krajobrazu oraz ochronie zagrożonych zasobów genetycznych roślin i zwierząt. Płatność przyznawana jest corocznie przez okres 2-letniego lub 5-letniego zobowiązania.

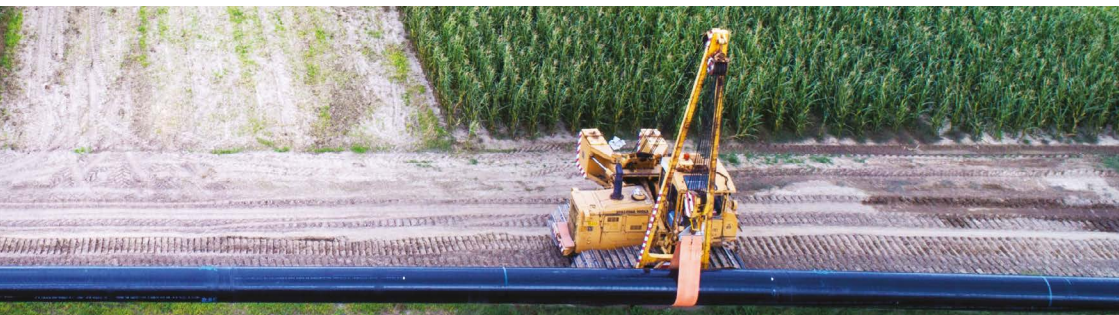
Płatność ekologiczna (PROW 2014-2020)

Płatność ekologiczna przyznawana jest beneficjentowi (rolnikowi lub grupie rolników), który realizuje zobowiązanie w ramach określonych pakietów w zakresie prowadzenia produkcji rolnej zgodnie z przepisami rolnictwa ekologicznego oraz spełnia pozostałe warunki kwalifikowalności określone dla poszczególnych pakietów. Płatność przyznawana jest corocznie przez okres 3-letniego lub 5-letniego zobowiązania.

Interwencje rolno-środowiskowo-klimatyczne (PS WPR 2023-2027)

Interwencje rolno-środowiskowo-klimatyczne to dobrowolnie podejmowane przez rolników praktyki rolnicze, które sprzyjają ochronie środowiska. Płatności rolno-środowiskowo-klimatyczne rekompensują poniesione dodatkowe koszty i utracone dochody rolnikom, którzy dobrowolnie stosują metody produkcji sprzyjające zachowaniu różnorodności biologicznej, krajobrazu oraz zasobów środowiska przede wszystkim gleby i wody. Przyznawane są rolnikowi albo innemu podmiotowi, zwanemu „zarządcą”, jeżeli realizuje zobowiązanie rolno-środowiskowo-klimatyczne i spełnia warunki przyznania płatności rolno-środowiskowo-klimatycznej w ramach określonych interwencji lub ich wariantów. Płatności przyznawane są corocznie przez okres 5-letniego zobowiązania.

* Płatności dla obszarów z ograniczeniami naturalnymi lub innymi szczególnymi ograniczeniami.



Interwencja Rolnictwo ekologiczne (PS WPR 2023-2027)

Płatności ekologiczne przyznawane są rolnikowi, który prowadzi swoje gospodarstwo zgodnie z zasadami rolnictwa ekologicznego lub też dopiero przedstawia swoją produkcję na metody ekologiczne i podejmuje się realizacji zobowiązania ekologicznego w ramach określonych pakietów zgodnie z przepisami rolnictwa ekologicznego oraz spełnia pozostałe warunki kwalifikowalności określone dla poszczególnych pakietów. Płatności ekologiczne przyznawane są corocznie przez okres 5-letniego zobowiązania.

Wsparcie inwestycji leśnych lub zadrzewieniowych (PS WPR 2023-2027)

Wsparcie inwestycji leśnych lub zadrzewieniowych jest przyznawane w ramach następujących interwencji:

- Zalesianie gruntów rolnych;
- Tworzenie zadrzewień śródpolnych;

- Zakładanie systemów rolno-leśnych;
- Zwiększanie bioróżnorodności lasów prywatnych.

Wsparcie inwestycji leśnych lub zadrzewieniowych jest przyznawane podmiotowi ubiegającemu się o przyznanie tego wsparcia, z wyłączeniem jednostek organizacyjnych nieposiadających osobowości prawnej reprezentujących Skarb Państwa w zakresie zarządzania mieniem.

Wsparcie przyznawane jest do powierzchni nie większej niż 40 ha w jednym roku w ramach poszczególnych interwencji, do gruntów stanowiących własność podmiotu ubiegającego się o przyznanie tego wsparcia albo małżonka tego podmiotu, a w przypadku wsparcia na zwiększanie bioróżnorodności lasów prywatnych – także do gruntów wchodzących w skład wspólnoty gruntowej.



OSOBY UPRAWNIONE DO OTRZYMANIA ODSZKODOWANIA

Wypłata odszkodowań obejmie właścicieli nieruchomości, użytkowników wieczystych lub osoby, którym przysługuje ograniczone prawo rzeczowe do nieruchomości, przez które przebiegać będzie gazociąg oraz które znajdują się w jego pasie budowlano-montażowym.

Wysokość odszkodowania

Wysokość odszkodowania zostanie ustalona po zakończeniu inwestycji na podstawie operatów szacunkowych sporządzonych przez powołanych przez wojewodę rzeczoznawców majątkowych. Odszkodowanie będzie obejmowało:

- rekompensatę za szkody fizyczne, tj. m.in.:
 - utracone uprawy, brak możliwości prowadzenia upraw w pasie zajętych przez wykonawcę robót,
 - obniżenie plonowania w kolejnych latach po zakończeniu inwestycji,
 - zwrot płatności bezpośrednich lub płatności obszarowych realizowanych w ramach PROW.

- rekompensatę za szkody prawne, tj. m.in.:
 - wartość ograniczenia w sposobie korzystania z nieruchomości,
 - zmniejszenie wartości nieruchomości w wyniku posadowienia gazociągu,
 - rekompensatę za ograniczenia powstałe w wyniku oznakowania gazociągu.

Dodatkowe informacje

Wojewoda określi odszkodowanie za szkody powstałe w pasie roboczym. Szkody, które powstaną na terenie nieruchomości, poza pasem budowlano-montażowym gazociągu, zobowiązany jest zrekompensować wykonawca robót budowlanych. W nielicznych przypadkach, kiedy wybudowane zostaną naziemne obiekty przesyłowe, na podstawie decyzji o ustaleniu lokalizacji inwestycji, nastąpi wywłaszczenie za odszkodowaniem, a część nieruchomości, na której powstanie dany obiekt, stanie się w mocy prawa własnością Skarbu Państwa.



PROCEDURA ZGŁOSZENIA W ARiMR

Wykonawca robót budowlanych zobowiązany jest do pisemnego powiadomienia właścicieli i użytkowników wieczystych nieruchomości o prowadzeniu robót na terenie ich nieruchomości na minimum 14 dni przed rozpoczęciem prac. Zawiadomienia dokonywane będą na adres wskazany w katastrze nieruchomości. W przypadku gdy w gospodarstwie beneficjenta, który złożył wniosek o przyznanie płatności bezpośrednich i obszarowych w ramach PS WPR 2023-2027, wystąpiły zdarzenia uniemożliwiające spełnienie wymagań dla wnioskowanych płatności, zobowiązany jest on bezzwłocznie poinformować o tym kierownika biura powiatowego ARiMR. W przypadku uznania przez ARiMR, że zdarzenie miało charakter siły wyższej bądź nadzwyczajnych okoliczności, rolnik zachowa prawo do otrzymania wnioskowanych płatności.

Beneficjent, który złożył wniosek o przyznanie płatności obszarowych w ramach PROW 2014-2020 powinien w ciągu 15 dni roboczych, licząc od dnia rozpoczęcia prac budowlanych, poinformować pisemnie kierownika biura powiatowego ARiMR o tym fakcie, aby możliwe było uznanie zdarzenia za przypadek wystąpienia siły wyższej lub nadzwyczajnych okoliczności. W przypadku korzystania z pomocy na zalesianie w ramach PROW 2004-2006 lub PROW 2007-2013 i realizacji zobowiązania zalesieniowego (utrzymania uprawy leśnej), właściciel powinien zgłosić ten fakt w terminie 10 dni roboczych, licząc od dnia rozpoczęcia prac budowlanych.



Niniejsza publikacja ma charakter wyłącznie informacyjny i nie zastępuje przepisów prawa. Jej treść nie może być podstawą do jakichkolwiek roszczeń prawnych. Po publikacji materiału stan prawny może ulec zmianie. Aktualne informacje są dostępne na stronach: www.gaz-system.pl oraz www.gov.pl/web/arimr.

KONTAKTY

Operator Gazociągów Przesyłowych

GAZ-SYSTEM S.A.

ul. Mszczonowska 4

02-337 Warszawa

Agencja Restrukturyzacji i Modernizacji Rolnictwa

w Warszawie

ul. Poleczki 33

02-822 Warszawa

www.gaz-system.pl

www.gov.pl/web/arimr



Agencja Restrukturyzacji
i Modernizacji Rolnictwa